

北京邮电大学

2017 年毕业生就业质量报告



目 录

第一章 毕业生结构及就业率	1
一、毕业生规模及结构.....	1
二、毕业生就业率.....	5
第二章 就业基本情况及分析	13
一、本科生就业情况及分析.....	13
二、研究生就业情况及分析.....	18
第三章 就业质量分析	24
一、就业市场规模.....	24
二、毕业生对自我就业情况的评价.....	26
三、用人单位对毕业生的评价.....	31
第四章 学校开展就业工作情况	35
一、校院联动，大力推进就业工作开展.....	35
二、积极引导，不断拓宽就业渠道.....	36
三、丰富内涵，健全指导服务体系.....	37
四、搭建平台，全面推进创新创业.....	38

第一章 毕业生结构及就业率

本章从学历、学院、性别、民族、生源地等方面对我校 2017 届毕业生规模和结构进行分析，分学院、学历层次和专业统计了就业率。

一、毕业生规模及结构

(一) 毕业生学历层次分布

2017 年我校毕业生共计 6254 人。其中，本科生占毕业生总数的 53.97%，硕士生占 42.60%，博士生占 3.43%。具体分布如下：

表 1-1 毕业生学历层次分布

层次	本科	硕士	博士	总计
毕业人数	3375	2664	215	6254
比例	53.97%	42.60%	3.43%	100.00%

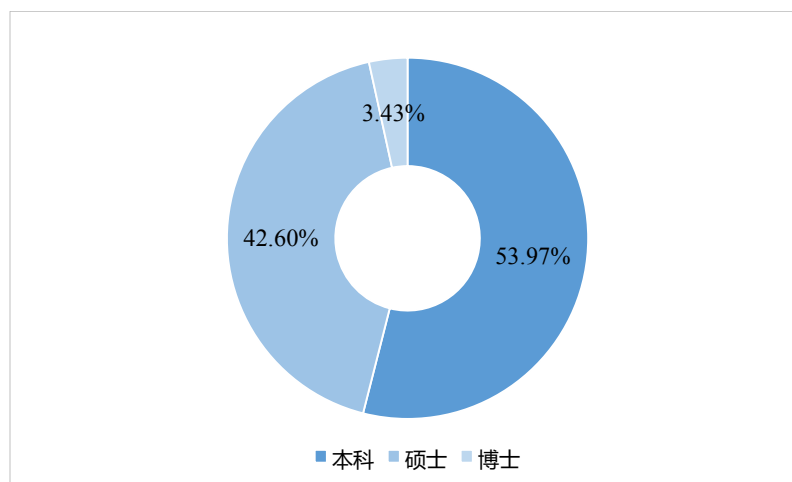


图 1-1 毕业生学历层次分布

(二) 毕业生学院、学历分布

2017 年我校本科毕业生人数最多的三个学院分别为：信息与通信工程学院、国际学院和计算机学院。研究生毕业生人数最多的学院（研究院）分别为：信息与通信工程学院、经济管理学院和网络技术研究院。各学院、研究院的毕业生分

布情况如下：

表 1-2 毕业生学院、学历分布

学院名称	毕业生人数		比例 ¹	合计	比例 ²
信息与通信工程学院	本科	820	50.46%	1625	25.98%
	研究生	805	49.54%		
电子工程学院	本科	318	55.99%	568	9.08%
	研究生	250	44.01%		
计算机学院	本科	464	65.63%	707	11.30%
	研究生	243	34.37%		
自动化学院	本科	260	65.33%	398	6.36%
	研究生	138	34.67%		
软件学院	本科	121	57.08%	212	3.39%
	研究生	91	42.92%		
数字媒体与设计艺术学院	本科	145	80.56%	180	2.88%
	研究生	35	19.44%		
网络空间安全学院	本科	87	36.71%	237	3.79%
	研究生	150	63.29%		
理学院	本科	132	66.00%	200	3.20%
	研究生	68	34.00%		
经济管理学院	本科	306	42.92%	713	11.40%
	研究生	407	57.08%		
公共管理学院	本科	32	34.41%	93	1.49%
	研究生	61	65.59%		
人文学院	本科	104	70.75%	147	2.35%
	研究生	43	29.25%		
马克思主义学院	本科	0	0.00%	12	0.19%
	研究生	12	100.00%		
国际学院	本科	586	100.00%	586	9.37%
	研究生	0	0.00%		
网络教育学院	本科	0	0.00%	28	0.45%
	研究生	28	100.00%		
网络技术研究院	本科	0	0.00%	356	5.69%
	研究生	356	100.00%		
信息光子学与光通信研究院	本科	0	0.00%	184	2.94%
	研究生	184	100.00%		
感知技术与产业研究院	本科	0	0.00%	8	0.13%
	研究生	8	100.00%		
总计		6254	100.00%	6254	100.00%

¹此表中的比例计算方法为：各学院本、研毕业生数/学院总毕业生数。

²此表中的比例计算方法为：各学院毕业生数/学校总毕业生数。

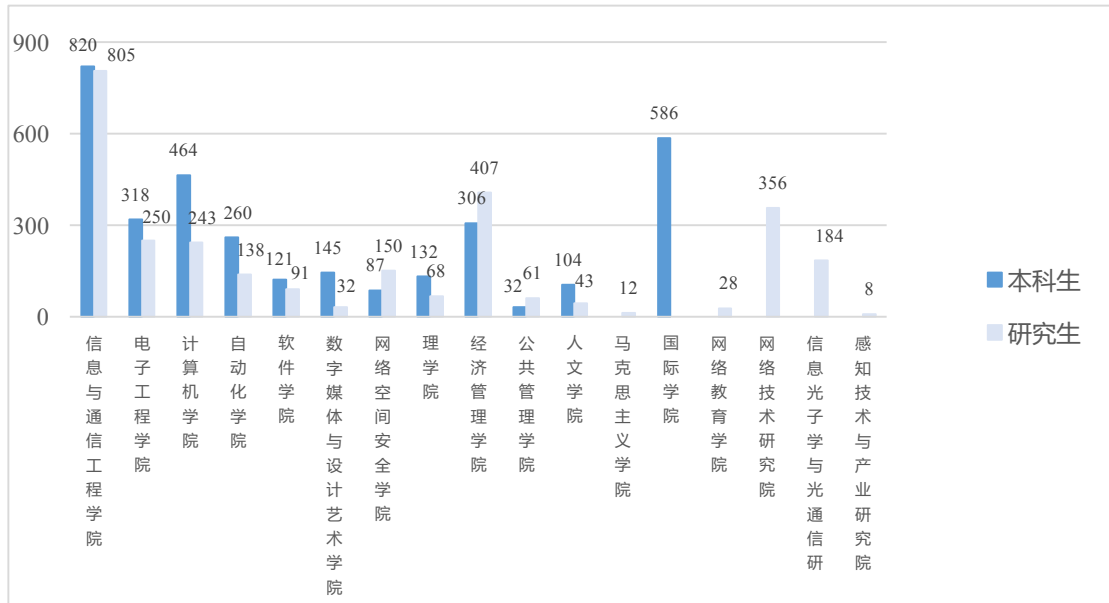


图 1-2 毕业生学院、学历分布

(三) 毕业生性别结构

2017 年我校毕业生共计 6254 人。其中，男生比例为 60.33%，女生比例为 39.67%。毕业生性别分布如下：

表 1-3 毕业生性别结构

层次	男		女		总计
	人数	比例 ³	人数	比例	
本科	2003	59.35%	1372	40.65%	3375
硕士	1629	61.15%	1035	38.85%	2664
博士	141	65.58%	74	34.42%	215
总计	3773	60.33%	2481	39.67%	6254

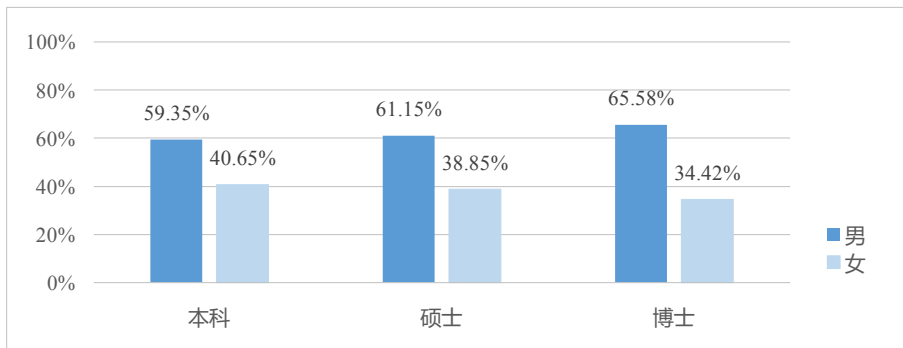


图 1-3 毕业生性别结构

³此表中的比例计算方法为：本、硕、博男或女生毕业生数/本、硕、博总毕业生数。

(四) 毕业生民族结构

我校 2017 届毕业生共涵盖了 29 个民族，具体分布如下：

表 1-4 毕业生民族结构

民族	本科		硕士		博士	
	人数	比例 ⁴	人数	比例	人数	比例
汉族	3034	89.90%	2507	94.11%	204	94.88%
满族	76	2.25%	46	1.73%	1	0.47%
回族	63	1.87%	16	0.60%	1	0.47%
壮族	37	1.10%	15	0.56%	2	0.93%
蒙古族	20	0.59%	25	0.94%	0	0.00%
土家族	30	0.89%	11	0.41%	1	0.47%
朝鲜族	18	0.53%	5	0.19%	0	0.00%
苗族	14	0.41%	6	0.23%	1	0.47%
白族	13	0.39%	2	0.08%	0	0.00%
侗族	8	0.24%	3	0.11%	2	0.93%
东乡族	1	0.03%	11	0.41%	0	0.00%
维吾尔族	10	0.30%	0	0.00%	0	0.00%
瑶族	8	0.24%	2	0.08%	0	0.00%
哈萨克族	9	0.27%	0	0.00%	0	0.00%
藏族	8	0.24%	1	0.04%	0	0.00%
彝族	4	0.12%	3	0.11%	1	0.47%
布依族	6	0.18%	1	0.04%	0	0.00%
畲族	2	0.06%	2	0.08%	1	0.47%
锡伯族	1	0.03%	3	0.11%	0	0.00%
仡佬族	3	0.09%	0	0.00%	0	0.00%
纳西族	2	0.06%	1	0.04%	0	0.00%
达斡尔族	1	0.03%	2	0.08%	0	0.00%
黎族	2	0.06%	0	0.00%	0	0.00%
傣族	1	0.03%	0	0.00%	1	0.47%
土族	1	0.03%	1	0.04%	0	0.00%
鄂温克族	1	0.03%	0	0.00%	0	0.00%
柯尔克孜族	1	0.03%	0	0.00%	0	0.00%
拉祜族	1	0.03%	0	0.00%	0	0.00%
羌族	0	0.00%	1	0.04%	0	0.00%
合计	3375	100.00%	2664	100.00%	215	100.00%

⁴此表中的比例计算方法为：本、硕、博各民族毕业生数/本、硕、博总毕业生数。

(五) 毕业生生源地分布

我校本科毕业生生源地分布如下:

表 1-5 本科毕业生生源地分布

序号	省份	毕业人数	比例 ⁵	序号	省份	毕业人数	比例
1	北京市	363	10.75%	17	福建省	102	3.02%
2	河北省	207	6.13%	18	吉林省	96	2.84%
3	辽宁省	184	5.45%	19	甘肃省	95	2.81%
4	河南省	174	5.16%	20	内蒙古	86	2.55%
5	安徽省	152	4.50%	21	重庆市	83	2.46%
6	山东省	147	4.36%	22	新疆	75	2.22%
7	湖南省	137	4.06%	23	贵州省	68	2.01%
8	四川省	132	3.91%	24	云南省	65	1.93%
9	黑龙江省	131	3.88%	25	浙江省	61	1.81%
10	广东省	126	3.73%	26	宁夏	52	1.54%
11	湖北省	120	3.56%	27	海南省	48	1.42%
12	山西省	118	3.50%	28	江苏省	43	1.27%
13	陕西省	115	3.41%	29	上海市	32	0.95%
14	江西省	114	3.38%	30	青海省	19	0.56%
15	广西	114	3.38%	31	西藏	11	0.33%
16	天津市	105	3.11%				

二、毕业生就业率⁶

(一) 总就业⁷率

2017年我校毕业生总数为 6254 人, 就业人数为 6224 人, 总就业率为 99.52%。

本科生毕业人数为 3375 人, 就业人数为 3346 人, 就业率为 99.14%, 待就业人数为 29 人, 待就业率为 0.86%。

⁵此表中的比例计算方法为: 各省份本科生毕业生数/本科生总毕业生数。

⁶此处及下文所有就业数据的统计截止时间均为 2017 年 10 月 31 日。

⁷“就业”指“签三方协议”、“签劳动合同”、“单位用人证明”、“自主创业”、“自由职业”、“参军(入伍)”等。

研究生毕业人数为 2879 人，就业人数为 2878 人，就业率为 99.97%，待就业人数为 1 人，待就业率为 0.03%。

总体就业率如下：

表 1-6 总就业率

学历		毕业生人数	就业人数	就业率	待就业人数	待就业率
本科毕业生		3375	3346	99.14%	29	0.86%
研究生 毕业生	硕士	2664	2663	99.96%	1	0.04%
	博士	215	215	100.00%	0	0.00%
总计		6254	6224	99.52%	30	0.48%

(二) 分学院、学历层次及专业就业率⁸

1. 信息与通信工程学院就业率统计表

学院	层次	专业	毕业生人数	就业人数	就业率	
信息与通信工程学院	本科	电子信息工程	84	82	97.62%	
		通信工程	567	562	99.12%	
		信息工程	169	169	100.00%	
		合计	820	813	99.15%	
	硕士	电子与通信工程	286	285	99.65%	
		军事通信学	4	4	100.00%	
		通信与信息系统	2	2	100.00%	
		信息与通信工程	441	441	100.00%	
		合计	733	732	99.86%	
	博士	通信与信息系统	21	21	100.00%	
		信号与信息处理	6	6	100.00%	
		信息与通信工程	45	45	100.00%	
		合计	72	72	100.00%	
	总计			1625	1617	99.51%

⁸此表中的比例计算方法为：各专业就业人数/各专业毕业生人数。

2. 电子工程学院就业率统计表

学院	层次	专业	毕业生人数	就业人数	就业率
电子工程学院	本科	电子科学与技术	134	133	99.25%
		电子信息科学与技术	105	104	99.05%
		光信息科学与技术	79	79	100.00%
		合计	318	316	99.37%
	硕士	电子科学与技术	124	124	100.00%
		电子与通信工程	89	89	100.00%
		光学工程	10	10	100.00%
		生物医学工程	8	8	100.00%
		合计	231	231	100.00%
	博士	电磁场与微波技术	5	5	100.00%
		电子科学与技术	12	12	100.00%
		光学工程	1	1	100.00%
		微电子学与固体电子学	1	1	100.00%
		合计	19	19	100.00%
	总计			568	566

3. 计算机学院就业率统计表

学院	层次	专业	毕业生人数	就业人数	就业率	
计算机学院	本科	计算机科学与技术	293	293	100.00%	
		网络工程	141	140	99.29%	
		智能科学与技术	30	30	100.00%	
		合计	464	463	99.78%	
	硕士	计算机技术	82	82	100.00%	
		计算机科学与技术	133	133	100.00%	
		智能科学与技术	13	13	100.00%	
		合计	228	228	100.00%	
	博士	计算机科学与技术	14	14	100.00%	
		密码学	1	1	100.00%	
		合计	15	15	100.00%	
	总计			707	706	99.86%

4. 自动化学院就业率统计表

学院	层次	专业	毕业生人数	就业人数	就业率
自动化学院	本科	测控技术与仪器	55	53	96.36%
		机械工程	92	91	98.91%
		工程	54	54	100.00%
		自动化	59	59	100.00%
		合计	260	257	98.85%
	硕士	机械工程	58	58	100.00%
		控制科学与工程	43	43	100.00%
		物流工程	32	32	100.00%
		合计	133	133	100.00%
	博士	机械电子工程	3	3	100.00%
		控制科学与工程	2	2	100.00%
		合计	5	5	100.00%
	总计			398	395

5. 软件学院就业率统计表

学院	层次	专业	毕业生人数	就业人数	就业率	
软件学院	本科	软件工程	121	121	100.00%	
		合计	121	121	100.00%	
	硕士	软件工程	90	90	100.00%	
		合计	90	90	100.00%	
	博士	软件工程	1	1	100.00%	
		合计	1	1	100.00%	
	总计			212	212	100.00%

6. 数字媒体与设计艺术学院就业率统计表

学院	层次	专业	毕业生人数	就业人数	就业率
数字媒体与设计艺术学院	本科	工业设计	62	60	96.77%
		数字媒体技术	56	50	89.29%
		数字媒体艺术	27	23	85.19%
		合计	145	133	91.72%
	硕士	设计艺术学	18	18	100.00%
		新闻传播学	17	17	100.00%
		合计	35	35	100.00%
	总计			180	168

7. 网络空间安全学院就业率统计表

学院	层次	专业	毕业生人数	就业人数	就业率	
网络空间安全学院	本科	信息安全	87	87	100.00%	
		合计	87	87	100.00%	
	硕士	计算机技术	52	52	100.00%	
		计算机科学与技术	19	19	100.00%	
		密码学	4	4	100.00%	
		信息安全	62	62	100.00%	
		合计	137	137	100.00%	
	博士	计算机科学与技术	4	4	100.00%	
		密码学	8	8	100.00%	
		信息安全	1	1	100.00%	
		合计	13	13	100.00%	
	总计			237	237	100.00%

8. 理学院就业率统计表

学院	层次	专业	毕业生人数	就业人数	就业率
理学院	本科	数学与应用数学	29	29	100.00%
		信息与计算科学	29	29	100.00%
		应用物理学	74	74	100.00%
		合计	132	132	100.00%
	硕士	数学	25	25	100.00%
		物理学	32	32	100.00%
		合计	57	57	100.00%
	博士	电子科学与技术	2	2	100.00%
		物理电子学	9	9	100.00%
		合计	11	11	100.00%
	总计			200	200

9. 经济管理学院就业率统计表

学院	层次	专业	毕业生人数	就业人数	就业率
经济管理学院	本科	电子商务	39	39	100.00%
		工程管理	40	40	100.00%
		工商管理	36	36	100.00%
		国际经济与贸易	43	43	100.00%
		会计学	36	36	100.00%

经济管理学院	本科	经济学	32	32	100.00%
		市场营销	40	40	100.00%
		信息管理与信息系统	40	40	100.00%
		合计	306	306	100.00%
	硕士	工程管理	3	3	100.00%
		工程管理硕士	44	44	100.00%
		工商管理	137	137	100.00%
		工商管理硕士	103	103	100.00%
		管理科学与工程	55	55	100.00%
		国际商务	9	9	100.00%
		信息管理与信息系统	2	2	100.00%
		应用经济学	27	27	100.00%
	合计	380	380	100.00%	
	博士	管理科学与工程	27	27	100.00%
		合计	27	27	100.00%
总计		713	713	100.00%	

10. 公共管理学院就业率统计表

学院	层次	专业	毕业生人数	就业人数	就业率
公共管理学院	本科	公共事业管理	32	32	100.00%
		合计	32	32	100.00%
	硕士	公共管理	25	25	100.00%
		公共管理硕士	36	36	100.00%
		合计	61	61	100.00%
	总计		93	93	100.00%

11. 人文学院就业率统计表

学院	层次	专业	毕业生人数	就业人数	就业率
人文学院	本科	法学	31	31	100.00%
		日语	22	21	95.45%
		英语	51	50	98.04%
		合计	104	102	98.08%
	硕士	法学	14	14	100.00%
		翻译硕士	11	11	100.00%
		外国语言文学	18	18	100.00%
		合计	43	43	100.00%
	总计		147	145	98.64%

12. 马克思主义学院就业率统计表

学院	层次	专业	毕业生人数	就业人数	就业率
马克思主义学院	硕士	马克思主义理论	7	7	100.00%
		马克思主义哲学	5	5	100.00%
		合计	12	12	100.00%
	总计		12	12	100.00%

13. 国际学院就业率统计表

学院	层次	专业	毕业生人数	就业人数	就业率
国际学院	本科	电信工程及管理	324	322	99.38%
		电子商务及法律	151	151	100.00%
		物联网工程	111	111	100.00%
		合计	586	584	99.66%
	总计		586	584	99.66%

14. 网络教育学院就业率统计表

学院	层次	专业	毕业生人数	就业人数	就业率
网络教育学院	硕士	计算机应用技术	2	2	100.00%
		教育技术学	13	13	100.00%
		通信与信息系统	1	1	100.00%
		信息与通信工程	12	12	100.00%
		合计	28	28	100.00%
	总计		28	28	100.00%

15. 网络技术研究院就业率统计表

学院	层次	专业	毕业生人数	就业人数	就业率
网络技术研究院	硕士	电子与通信工程	8	8	100.00%
		计算机技术	114	114	100.00%
		计算机科学与技术	164	164	100.00%
		密码学	9	9	100.00%
		软件工程	7	7	100.00%
		信息安全	3	3	100.00%
		信息与通信工程	23	23	100.00%
		合计	328	328	100.00%
	博士	计算机科学与技术	15	15	100.00%
		密码学	4	4	100.00%

网络技术研究院	博士	软件工程	2	2	100.00%
		通信与信息系统	4	4	100.00%
		信息安全	3	3	100.00%
		合计	28	28	100.00%
	总计	356	356	100.00%	

16. 信息光子学与光通信研究院就业率统计表

学院	层次	专业	毕业生人数	就业人数	就业率
信息光子学与光通信研究院	硕士	电子科学与技术	67	67	100.00%
		电子与通信工程	42	42	100.00%
		光学工程	4	4	100.00%
		通信与信息系统	2	2	100.00%
		信息与通信工程	45	45	100.00%
		合计	160	160	100.00%
	博士	电子科学与技术	11	11	100.00%
		光学工程	3	3	100.00%
		通信与信息系统	8	8	100.00%
		物理电子学	1	1	100.00%
		信息与通信工程	1	1	100.00%
		合计	24	24	100.00%
	总计		184	184	100.00%

17. 感知技术与产业研究院就业率统计表

学院	层次	专业	毕业生人数	就业人数	就业率
感知技术与产业研究院	硕士	计算机技术	8	8	100.00%
		合计	8	8	100.00%
	总计		8	8	100.00%

第二章 就业基本情况及分析

本章分别对 2017 届我校本科生、研究生毕业生国内升学、出国（境）升学、就业情况进行统计和分析。

一、本科生就业情况及分析

（一）本科生毕业去向

2017 年我校本科毕业生共计 3375 人。其中，国内升学人数为 1498 人，占本科毕业生总人数的比例为 44.39%；出国（境）升学人数为 719 人，占比为 21.30%；深造总人数为 2217 人，深造率⁹为 65.69%。就业人数为 1129 人，占比为 33.45%。志愿服务西部 15 人，参军（入伍）7 人。

1. 总体毕业去向

表 2-1 本科生毕业去向

毕业去向	国内升学	出国（境）升学	就业	待就业 ¹⁰	总计
人数	1498	719	1129	29	3375
比例	44.39%	21.30%	33.45%	0.86%	100.00%

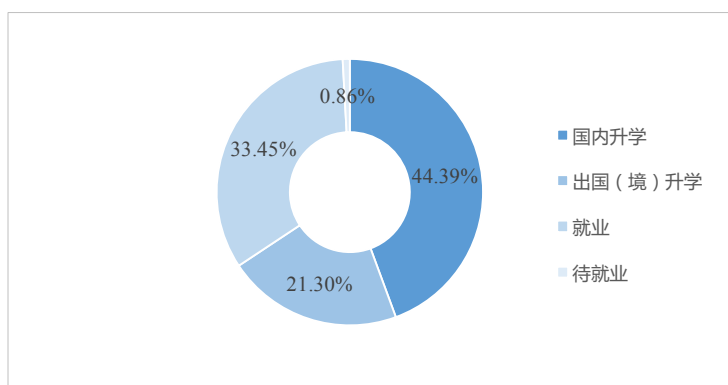


图 2-1 本科生毕业去向

⁹此表中的比例计算方法为：本科生国内及出国（境）升学总数/本科生总毕业生数。

¹⁰包括回省待就业、在京待就业。

2. 分学院、专业毕业去向表

表 2-2 分学院、专业本科生毕业去向

学院	专业	毕业生 人数	升学		出国		就业	
			人数	比例	人数	比例	人数	比例
信息与通信 工程学院	电子信息工程	84	56	66.67%	13	15.48%	13	15.48%
	通信工程	567	343	60.49%	68	11.99%	151	26.63%
	信息工程	169	104	61.54%	18	10.65%	47	27.81%
	合计	820	503	61.34%	99	12.07%	211	25.73%
电子工程 学院	电子科学与技术	134	75	55.97%	22	16.42%	36	26.87%
	电子信息科学与技术	105	48	45.71%	16	15.24%	40	38.10%
	光信息科学与技术	79	42	53.16%	12	15.19%	25	31.65%
	合计	318	165	51.89%	50	15.72%	101	31.76%
计算机学院	计算机科学与技术	293	148	50.51%	36	12.29%	109	37.20%
	网络工程	141	62	43.97%	21	14.89%	57	40.43%
	智能科学与技术	30	17	56.67%	4	13.33%	9	30.00%
	合计	464	227	48.92%	61	13.15%	175	37.72%
自动化学院	测控技术与仪器	55	27	49.09%	3	5.45%	23	41.82%
	机械工程	92	45	48.91%	4	4.35%	42	45.65%
	物流工程	54	23	42.59%	6	11.11%	25	46.30%
	自动化	59	32	54.24%	1	1.69%	26	44.07%
	合计	260	127	48.85%	14	5.38%	116	44.62%
软件学院	软件工程	121	42	34.71%	14	11.57%	65	53.72%
	合计	121	42	34.71%	14	11.57%	65	53.72%
数字媒体与 设计艺术 学院	工业设计	62	21	33.87%	6	9.68%	33	53.23%
	数字媒体技术	56	21	37.50%	11	19.64%	18	32.14%
	数字媒体艺术	27	8	29.63%	3	11.11%	12	44.44%
	合计	145	50	34.48%	20	13.79%	63	43.45%
网络空间 安全学院	信息安全	87	49	56.32%	13	14.94%	25	28.74%
	合计	87	49	56.32%	13	14.94%	25	28.74%
理学院	数学与应用数学	29	11	37.93%	8	27.59%	10	34.48%
	信息与计算科学	29	15	51.72%	3	10.34%	11	37.93%
	应用物理学	74	44	59.46%	13	17.57%	17	22.97%
	合计	132	70	53.03%	24	18.18%	38	28.79%

经济管理 学院	电子商务	39	11	28.21%	3	7.69%	25	64.10%
	工程管理	40	14	35.00%	3	7.50%	23	57.50%
	工商管理	36	8	22.22%	5	13.89%	23	63.89%
	国际经济与贸易	43	14	32.56%	4	9.30%	25	58.14%
	会计学	36	13	36.11%	4	11.11%	19	52.78%
	经济学	32	11	34.38%	6	18.75%	15	46.88%
	市场营销	40	22	55.00%	2	5.00%	16	40.00%
	信息管理与信息系统	40	16	40.00%	5	12.50%	19	47.50%
	合计	306	109	35.62%	32	10.46%	165	53.92%
公共管理 学院	公共事业管理	32	11	34.38%	5	15.63%	16	50.00%
	合计	32	11	34.38%	5	15.63%	16	50.00%
人文学院	法学	31	9	29.03%	3	9.68%	19	61.29%
	日语	22	8	36.36%	4	18.18%	9	40.91%
	英语	51	17	33.33%	9	17.65%	24	47.06%
	合计	104	34	32.69%	16	15.38%	52	50.00%
国际学院	电信工程及管理	324	57	17.59%	210	64.81%	55	16.98%
	电子商务及法律	151	39	25.83%	85	56.29%	27	17.88%
	物联网工程	111	15	13.51%	76	68.47%	20	18.02%
	合计	586	111	18.94%	371	63.31%	102	17.41%
总计		3375	1498	44.39%	719	21.30%	1129	33.45%

2017年我校升学比例排名前三的专业依次为电子信息工程（66.67%）、信息工程（61.54%）、通信工程（60.49%），出国(境)比例排名前三的专业依次为物联网工程（68.47%）、电信工程及管理（64.81%）、电子商务及法律（56.29%），深造（指国内及出境升学）比例排名前三的专业依次为电信工程及管理（82.41%）、电子信息工程（82.14%）、电子商务及法律（82.12%）。

（二）本科生国内升学情况

2017年我校本科毕业生国内升学人数共计1498人。其中，81.84%留在本

校读研。除本校外，录取人数排名前三的学校依次为清华大学、中国科学院大学、北京大学。

(三) 本科生出国(境)升学情况

我校出国(境)升学人数为 719 人，主要流向美国、英国、澳大利亚和中国(香港)等国家(地区)。主要就读院校所在国家(地区)及院校具体分布如下：

表 2-3 本科生出国(境)升学主要流向国家(地区)、院校分布

主要国家 (地区)	主要就读院校中文全称
美国	哈佛大学、斯坦福大学、哥伦比亚大学、约翰霍普金斯大学、宾夕法尼亚大学、康奈尔大学、西北大学、加州大学、南加州大学、卡内基梅隆大学等
英国	帝国理工学院、伦敦大学学院、爱丁堡大学、曼彻斯特大学、布里斯托大学、南安普顿大学、华威大学、谢菲尔德大学、伦敦玛丽女王大学等
澳大利亚	墨尔本大学、悉尼大学、莫纳什大学、新南威尔士大学等
中国(香港)	香港大学、香港中文大学、香港科技大学、香港城市大学等

(四) 本科生就业情况

1. 就业行业

我校本科生就业人数为 1129 人。就业行业分布如下：

表 2-4 本科生就业行业分布

	通信、软件和信 息技术服务业	金融(银行/证券/基 金/保险)	专业服务/ 咨询	教育/培训/ 院校	其他 ¹¹	合计
人数	626	98	67	56	282	1129
比例	55.45%	8.68%	5.93%	4.96%	24.98%	100.00%

¹¹包括：贸易/批发/零售/租赁业、文化/传媒/娱乐/体育、加工/制造、政府/非盈利机构、能源/矿产/环保、服务业、制药/医疗、房地产/建筑业、学术/科研、交通/物流/运输/仓储、广告/会展/公关、农林牧渔等。

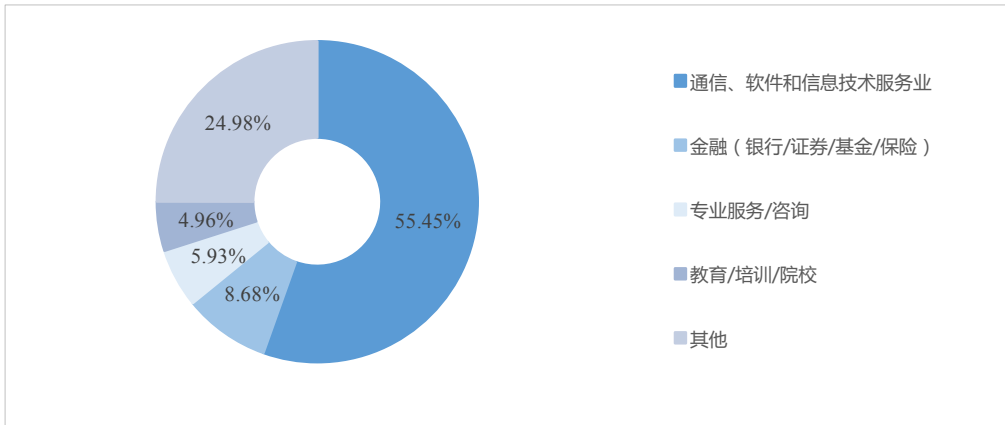


图 2-2 本科生就业行业分布

本科生到通信、软件和信息技术服务业的就业比例最高。此外，我校毕业生就业较多的行业依次为金融（银行/证券/基金/保险）、专业服务/咨询（财会/法律/人力资源等）、教育/培训/院校。

2. 就业地域

按照本科毕业生实际工作地区统计如下：

表 2-5 本科生就业省份分布

序号	省份	就业人数	比例	序号	省份	就业人数	比例
1	北京市	646	57.22%	17	陕西省	14	1.24%
2	广东省	82	7.26%	18	江苏省	13	1.15%
3	上海市	37	3.28%	19	湖北省	13	1.15%
4	四川省	25	2.21%	20	海南省	11	0.97%
5	福建省	24	2.13%	21	云南省	11	0.97%
6	浙江省	22	1.95%	22	贵州省	9	0.80%
7	安徽省	21	1.86%	23	黑龙江省	9	0.80%
8	天津市	20	1.77%	24	西藏	9	0.80%
9	广西	20	1.77%	25	辽宁省	7	0.62%
10	河北省	18	1.59%	26	内蒙古	6	0.53%
11	山东省	17	1.51%	27	山西省	4	0.35%
12	新疆	16	1.42%	28	青海省	4	0.35%
13	重庆市	16	1.42%	29	甘肃省	3	0.27%
14	宁夏	16	1.42%	30	江西省	3	0.27%
15	湖南省	15	1.33%	31	吉林省	3	0.27%
16	河南省	15	1.33%				

北京市仍是本科毕业生的首选就业地。本科毕业生在北京市的就业人数占总就业人数的 57.22%。广东省位居第二名，就业人数比例为 7.26%，其中，深圳市就业人数 42 人（3.72%），广州市就业人数 29 人（2.57%）。就业地域处于我国中西部地区¹²的共计 220 人（19.49%），就业人数比例较去年（140 人，11.75%）增长 7.74%。

3. 主要就业单位

我校本科毕业生主要就业单位为中国移动、中国联通、中国电信、国家电网、华为、百度、中国银行、中国农业银行、招商银行等。

4. 待就业毕业生情况

截至 2017 年 10 月 31 日，我校本科毕业生待就业人数为 29 人，待就业原因主要为：拟考研、拟出国、正在求职中、拟参加公务员考试等。

二、研究生就业情况及分析

（一）研究生毕业去向

我校研究生毕业生共计 2879 人。其中，硕士毕业生 2664 人，博士毕业生 215 人。研究生毕业生中，就业人数为 2782 人，占研究生毕业总人数的 96.63%。

1. 总体毕业去向

表 2-6 研究生毕业去向

毕业去向	国内升学 (不包括硕博连读 ¹³)	出国(境)升学	就业	待就业	总计
人数	46	50	2782	1	2879
比例	1.60%	1.74%	96.63%	0.03%	100.00%

¹²包括山西、河南、安徽、湖北、江西、湖南、陕西、四川、云南、贵州、广西、甘肃、青海、宁夏、西藏、新疆、内蒙古、重庆等十八个省、自治区和直辖市。

¹³ 130 名学生在攻读硕士学位期间选择硕博连读。

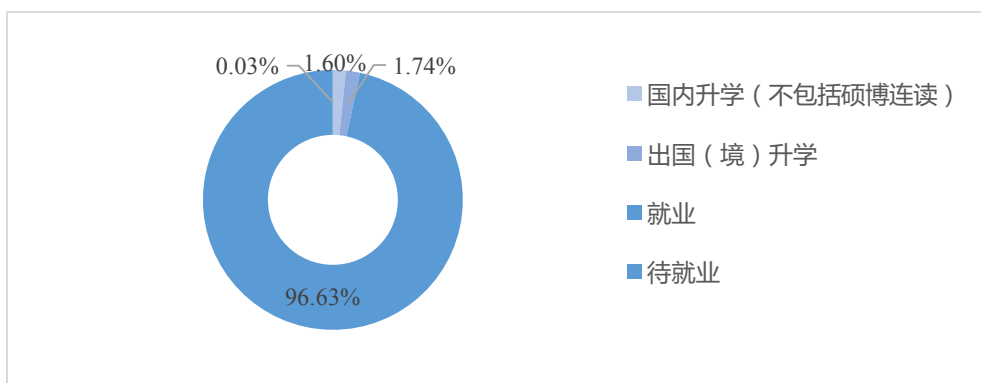


图 2-3 研究生毕业去向

2. 分学院、分专业毕业去向

表 2-7 分学院、分专业研究生毕业去向

学院	专业	毕业生 人数	升学		出国		就业	
			人数	比例	人数	比例	人数	比例
信息与通信 工程学院	电子与通信工程	286	3	1.05%	6	2.10%	276	96.50%
	军事通信学	4	0	0.00%	0	0.00%	4	100.00%
	通信与信息系统	23	4	17.39%	0	0.00%	19	82.61%
	信号与信息处理	6	0	0.00%	0	0.00%	6	100.00%
	信息与通信工程	486	5	1.03%	9	1.85%	472	97.12%
	合计	805	12	1.49%	15	1.86%	777	96.52%
电子工程学院	电磁场与微波技术	5	0	0.00%	0	0.00%	5	100.00%
	电子科学与技术	136	4	2.94%	2	1.47%	130	95.59%
	电子与通信工程	89	1	1.12%	1	1.12%	87	97.75%
	光学工程	11	0	0.00%	0	0.00%	11	100.00%
	生物医学工程	8	0	0.00%	0	0.00%	8	100.00%
	微电子学与固体电子学	1	0	0.00%	0	0.00%	1	100.00%
合计	250	5	2.00%	3	1.20%	242	96.80%	
计算机 学院	计算机技术	82	0	0.00%	1	1.22%	81	98.78%
	计算机科学与技术	147	2	1.36%	1	0.68%	144	97.96%
	密码学	1	0	0.00%	0	0.00%	1	100.00%
	智能科学与技术	13	0	0.00%	0	0.00%	13	100.00%
	合计	243	2	0.82%	2	0.82%	239	98.35%
自动化 学院	机械电子工程	3	0	0.00%	0	0.00%	3	100.00%
	机械工程	58	4	6.90%	2	3.45%	52	89.66%
	控制科学与工程	45	2	4.44%	1	2.22%	42	93.33%
	物流工程	32	0	0.00%	0	0.00%	32	100.00%
	合计	138	6	4.35%	3	2.17%	129	93.48%

软件学院	软件工程	91	1	1.10%	2	2.20%	88	96.70%
	合计	91	1	1.10%	2	2.20%	88	96.70%
数字媒体与设计艺术学院	设计艺术学	18	0	0.00%	1	5.56%	17	94.44%
	新闻传播学	17	0	0.00%	0	0.00%	17	100.00%
	合计	35	0	0.00%	1	2.86%	34	97.14%
网络空间安全学院	计算机技术	52	0	0.00%	0	0.00%	52	100.00%
	计算机科学与技术	23	0	0.00%	0	0.00%	23	100.00%
	密码学	12	0	0.00%	0	0.00%	12	100.00%
	信息安全	63	0	0.00%	5	7.94%	58	92.06%
	合计	150	0	0.00%	5	3.33%	145	96.67%
理学院	电子科学与技术	2	0	0.00%	0	0.00%	2	100.00%
	数学	25	0	0.00%	0	0.00%	25	100.00%
	物理电子学	9	1	11.11%	0	0.00%	8	88.89%
	物理学	32	1	3.13%	1	3.13%	30	93.75%
	合计	68	2	2.94%	1	1.47%	65	95.59%
经济管理学院	工程管理	3	0	0.00%	0	0.00%	3	100.00%
	工程管理硕士	44	0	0.00%	0	0.00%	44	100.00%
	工商管理	137	0	0.00%	4	2.92%	133	97.08%
	工商管理硕士	103	0	0.00%	0	0.00%	103	100.00%
	管理科学与工程	82	6	7.32%	4	4.88%	72	87.80%
	国际商务	9	0	0.00%	0	0.00%	9	100.00%
	信息管理与信息系统	2	0	0.00%	0	0.00%	2	100.00%
	应用经济学	27	0	0.00%	0	0.00%	27	100.00%
	合计	407	6	1.47%	8	1.97%	393	96.56%
公共管理学院	公共管理	25	0	0.00%	0	0.00%	25	100.00%
	公共管理硕士	36	0	0.00%	0	0.00%	36	100.00%
	合计	61	0	0.00%	0	0.00%	61	100.00%
人文学院	法学	14	1	7.14%	0	0.00%	13	92.86%
	翻译硕士	11	0	0.00%	1	9.09%	10	90.91%
	外国语言文学	18	0	0.00%	0	0.00%	18	100.00%
	合计	43	1	2.33%	1	2.33%	41	95.35%
马克思主义学院	马克思主义理论	7	0	0.00%	0	0.00%	7	100.00%
	马克思主义哲学	5	0	0.00%	0	0.00%	5	100.00%
	合计	12	0	0.00%	0	0.00%	12	100.00%
网络教育学院	计算机应用技术	2	0	0.00%	0	0.00%	2	100.00%
	教育技术学	13	0	0.00%	0	0.00%	13	100.00%
	通信与信息系统	1	0	0.00%	0	0.00%	1	100.00%

网络教育学院	信息与通信工程	12	0	0.00%	0	0.00%	12	100.00%
	合计	28	0	0.00%	0	0.00%	28	100.00%
网络技术 研究院	电子与通信工程	8	0	0.00%	0	0.00%	8	100.00%
	计算机技术	114	1	0.88%	0	0.00%	113	99.12%
	计算机科学与技术	179	1	0.56%	3	1.68%	175	97.77%
	密码学	13	1	7.69%	1	7.69%	11	84.62%
	软件工程	9	0	0.00%	0	0.00%	9	100.00%
	通信与信息系统	4	1	25.00%	0	0.00%	3	75.00%
	信息安全	6	0	0.00%	1	16.67%	5	83.33%
	信息与通信工程	23	0	0.00%	0	0.00%	23	100.00%
	合计	356	4	1.12%	5	1.40%	347	97.47%
信息光子学与 光通信研究院	电子科学与技术	78	2	2.56%	1	1.28%	75	96.15%
	电子与通信工程	42	3	7.14%	0	0.00%	39	92.86%
	光学工程	7	0	0.00%	0	0.00%	7	100.00%
	通信与信息系统	10	1	10.00%	0	0.00%	9	90.00%
	物理电子学	1	0	0.00%	0	0.00%	1	100.00%
	信息与通信工程	46	1	2.17%	3	6.52%	42	91.30%
	合计	184	7	3.80%	4	2.17%	173	94.02%
感知技术与 产业研究院	计算机技术	8	0	0.00%	0	0.00%	8	100.00%
	合计	8	0	0.00%	0	0.00%	8	100.00%
总计		2879	46	1.60%	50	1.74%	2782	96.63%

(二) 研究生就业情况

1. 就业行业

2017年我校研究生毕业生就业人数共计2782人。就业行业分布如下：

表 2-8 研究生就业行业分布

	通信、软件和信 息技术服务业	金融（银行/证券/基 金/保险）	学术/科研	教育/培训/院校	政府/ 非盈利机构	其他 ¹⁴	合计
人数	1854	320	173	144	73	218	2782
比例	66.64%	11.50%	6.22%	5.18%	2.62%	7.84%	100.00%

¹⁴包括：能源/矿产/环保、专业服务/咨询、加工/制造、文化/传媒/娱乐/体育、服务业、贸易/批发/零售/租赁业、交通/物流/运输/仓储、房地产/建筑业、制药/医疗、广告/会展/公关、农林牧渔等。

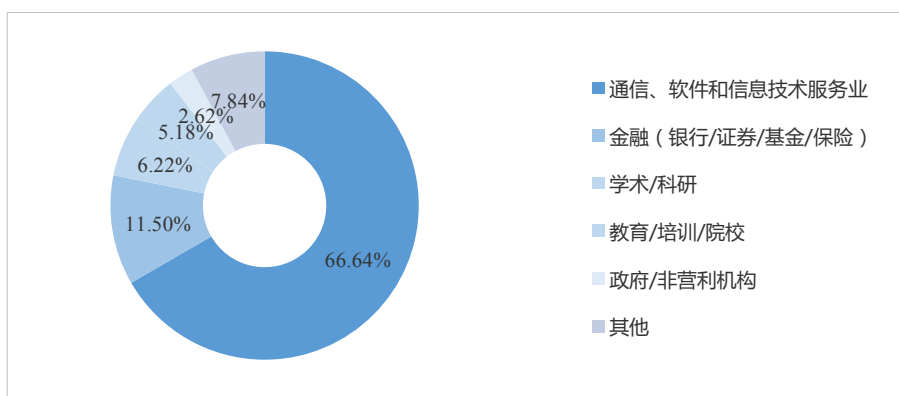


图 2-4 研究生就业行业分布

2017 年，研究生毕业生就业主要集中在通信、软件和信息技术服务业。此外，我校研究生毕业生就业较多的行业依次为：金融（银行/证券/基金/保险）、学术/科研、教育/培训/院校、政府/非营利机构。

2. 就业地域

按照研究生毕业生实际工作地统计如下：

表 2-9 研究生就业省份分布

序号	省份	就业人数	比例	序号	省份	就业人数	比例
1	北京市	1775	63.80%	15	辽宁省	15	0.54%
2	广东省	225	8.09%	16	吉林省	15	0.54%
3	浙江省	134	4.82%	17	山西省	13	0.47%
4	天津市	106	3.81%	18	广西	11	0.40%
5	上海市	104	3.74%	19	内蒙古	10	0.36%
6	山东省	72	2.59%	20	重庆市	9	0.32%
7	江苏省	50	1.80%	21	湖南省	6	0.22%
8	四川省	47	1.69%	22	江西省	4	0.14%
9	河北省	46	1.65%	23	黑龙江省	4	0.14%
10	河南省	38	1.37%	24	云南省	3	0.11%
11	陕西省	29	1.04%	25	新疆	2	0.07%
12	安徽省	25	0.90%	26	宁夏	2	0.07%
13	湖北省	18	0.65%	27	西藏	2	0.07%
14	福建省	16	0.58%	28	海南省	1	0.04%

研究生在北京市就业人数比例为 63.80%。广东省位居第二名，就业人数比例为 8.09%，其中深圳市就业人数 166 人(5.97%)、广州市就业人数 52 人(1.87%)。浙江省(4.82%)、天津市(3.81%)、上海市(3.74%)也是毕业生就业主要地域。就业地域处于我国中西部地区的共计 219 人(7.87%)，就业人数比例较去年(122 人，4.59%)增长 3.28%。

3. 主要就业单位

我校研究生毕业生主要就业单位有中国科学院、中国移动、百度、华为、中国电信、中国联通、腾讯、阿里巴巴、网易、京东、今日头条、搜狐、国家电网、中国电子科技集团、中国建设银行、中国工商银行、微软等。

4. 待就业情况

截至 2017 年 10 月 31 日，我校研究生毕业生待就业人数为 1 人。

第三章 就业质量分析

本章从以下三个维度对毕业生就业质量进行分析：就业市场规模、毕业生对自我就业情况的评价和用人单位对毕业生的评价。

一、就业市场规模

2016-2017 学年，我校就业信息网共发布招聘信息 3880 余条，提供岗位需求 3 万余个，招聘岗位需求涉及技术研发、技术支持、软件测试、市场开拓、人力资源、行政、销售、采购等方面。

2016-2017 学年入校用人单位为 1534 家，比去年增加了 476 家，增长率为 45%。具体情况如下：

(一) 入校用人单位地域分布

入校用人单位以北京地区单位为主，占总数的 75.81%。和去年相比，北京、上海、广东地区、江浙地区的用人单位数量有所增加，北京地区用人单位数量明显增多，增加了 378 家。另外，广东(主要是深圳和广州)的单位数量增加较快，分别比去年增加了 23 家和 16 家企业。用人单位所在城市与地区分布和我校毕业生就业去向分布基本相符。具体统计如下：

表 3-1 入校单位地域分布

	北京	上海	广东地区	江浙地区	西部地区 ¹⁵	其他	总计
数量	1163	58	102	82	27	102	1534
比例	75.81%	3.78%	6.65%	5.35%	1.76%	6.65%	100.00%

¹⁵包括重庆、四川、贵州、云南、广西、陕西、甘肃、青海、宁夏、西藏、新疆、内蒙古等十二个省、直辖市和自治区。

(二) 入校用人单位行业分布

入校最多的仍然是通信、软件和信息技术服务行业单位，占有入校单位数量的 66.56%，与我校学生专业培养目标基本符合。通信、软件和信息技术服务和金融行业单位数量相比去年有明显增加，分别增长了 33.29%（255 家）、141.67%（136 家），其余行业单位数量基本保持稳定。具体行业分布情况如下：

表 3-2 入校单位行业分布

	通信、软件和信息技术服务业	金融（银行/证券/基金/保险）	学术/科研	教育/培训/院校	其他 ¹⁶	合计
数量	1021	232	58	31	192	1534
比例	66.56%	15.12%	3.78%	2.02%	12.52%	100.00%

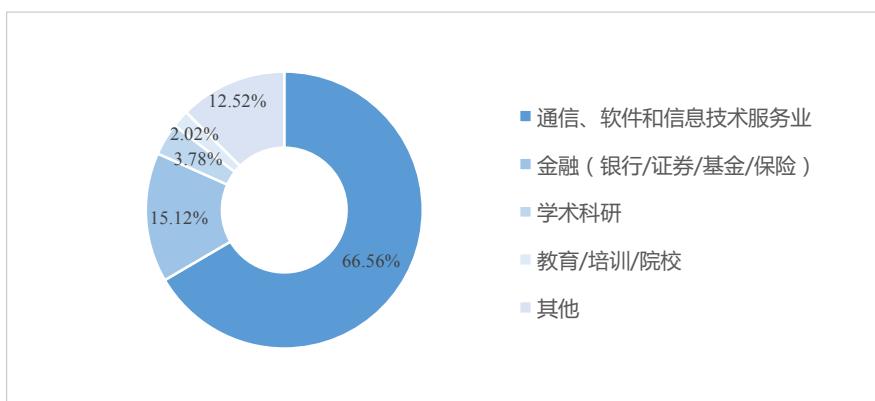


图 3-1 入校单位行业分布

(三) 专场宣讲会及笔试、面试时间分布

本学年共组织专场宣讲会 439 场、笔试 107 场、面试 136 场。根据统计数据，专场招聘活动集中在秋季学期的 9-11 月。入校时间分布如下：

¹⁶包括：贸易/批发/零售/租赁业、文化/传媒/娱乐/体育、加工/制造、政府/非盈利机构、能源/矿产/环保、服务业、制药/医疗、房地产/建筑业、专业服务/咨询、交通/物流/运输/仓储、广告/会展/公关、农林牧渔等。

表 3-3 宣讲会及笔试、面试时间（2016 年 9 月-2017 年 6 月）

时间	9 月	10 月	11 月	12 月	3 月	4 月	5 月	6 月
宣讲会（场次）	106	178	68	3	55	12	10	7
笔试（场次）	8	41	20	5	12	15	6	0
面试（场次）	6	62	32	8	18	7	3	0

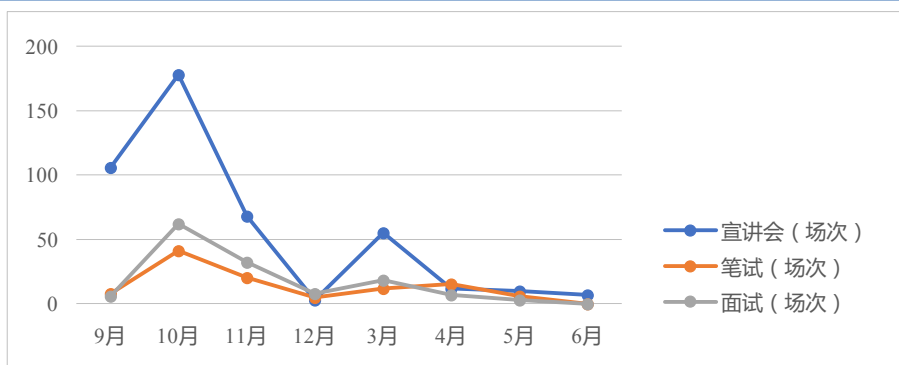


图 3-2 宣讲会及笔试、面试时间

二、毕业生对自我就业情况的评价

为详细了解毕业生就业状况，就业指导中心于 2017 年 3 月至 2017 年 9 月间，在 2017 届毕业生中开展了抽样问卷调查，有效问卷共计 2173 份。其中本科生 658 份，占本科生就业总人数比例的 58.28%；研究生 1515 份，占研究生就业人数的 54.46%。

（一）就业薪资抽样调查

1. 本科生薪资抽样调查

表 3-4 本科生薪资分布

年薪（万）	16 及以上	14-16	12-14	10-12	8-10	6-8	6 以下（不含 6）	未透露	总计
人数	87	46	60	144	110	120	83	8	658
比例	13.22%	6.99%	9.12%	21.88%	16.72%	18.24%	12.61%	1.22%	100.00%

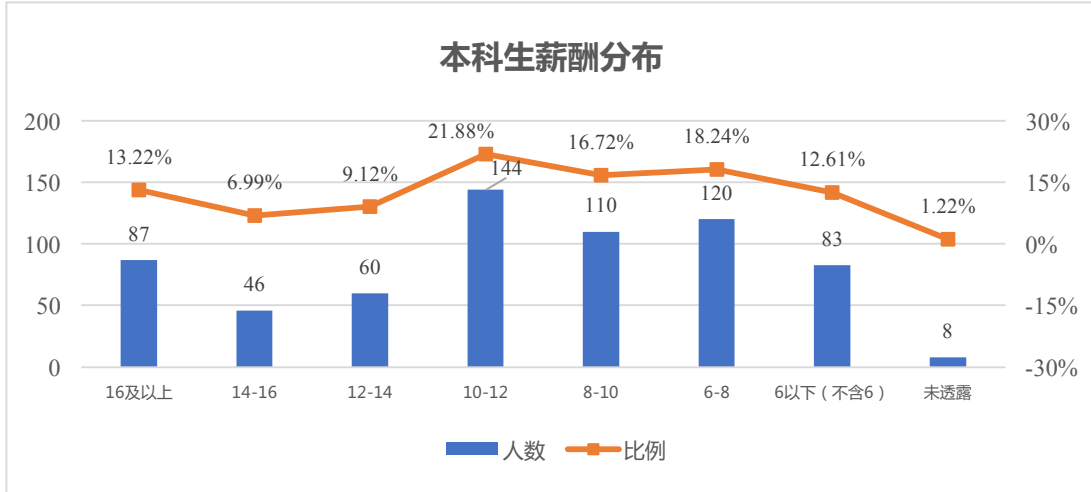


图 3-3 本科生薪资分布

2. 研究生薪资抽样调查

表 3-5 研究生薪资分布

年薪 (万)	20 及以上	15-20	10-15	10 以下 (不含 10)	未透露	总计
人数	596	284	463	154	18	1515
比例	39.34%	18.75%	30.56%	10.17%	1.19%	100.00%

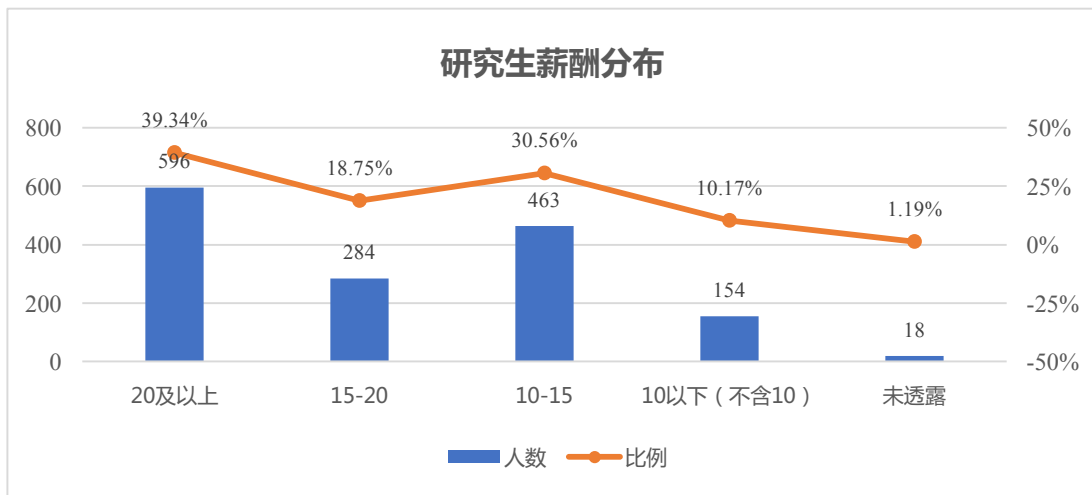


图 3-4 研究生薪资分布

(二) 就业满意度抽样调查

表 3-6 就业满意度

满意度	非常满意	满意	不满意	总计
本科生	47.42%	51.67%	0.91%	100.00%
研究生	42.05%	57.49%	0.46%	100.00%

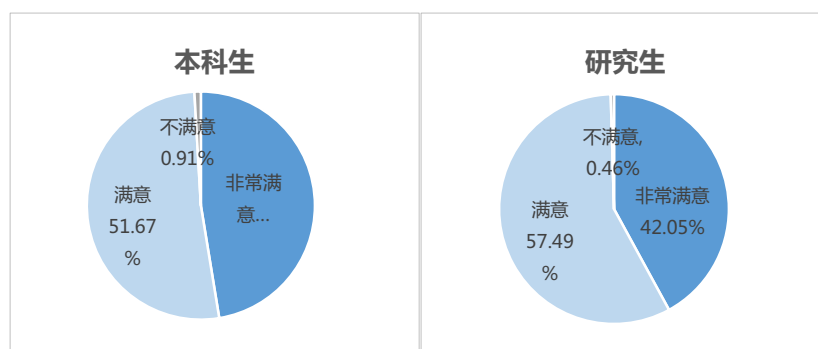


图 3-5 就业满意度

本科生和研究生的就业满意度都较高，满意度分别为 99.09%和 99.54%。

(三) 落实工作渠道抽样调查

1. 本科生落实工作的渠道

表 3-7 本科生落实工作渠道统计表

落实工作的渠道	人数	比例
校园招聘及就业信息网	252	38.30%
招聘网站信息	145	22.04%
家庭或其他社会关系推荐	74	11.25%
工作实习	48	7.29%
直接向用人单位申请	85	12.91%
其他	54	8.21%
总计	658	100.00%

2. 研究生落实工作的渠道

表 3-8 研究生落实工作渠道统计表

落实工作的渠道	人数	比例
校园招聘及就业信息网	777	51.29%
招聘网站信息	302	19.93%
家庭或其他社会关系推荐	28	1.85%
工作实习	128	8.44%
直接向用人单位申请	179	11.82%
其他	101	6.67%
总计	1515	100.00%

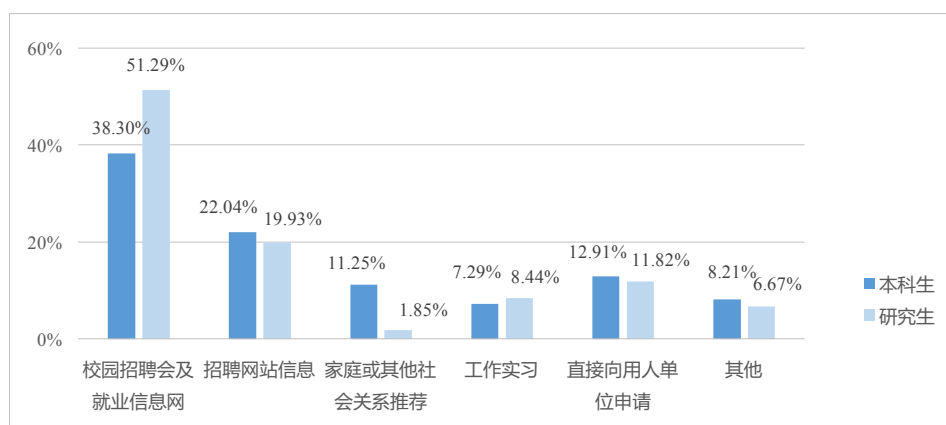


图 3-6 落实工作渠道统计表

校园招聘是毕业生落实工作的主要渠道。各类专业招聘网站也是毕业生落实工作的主要渠道之一。

(四) 工作相关度抽样调查

表 3-9 毕业生工作相关度

相关程度	强相关	相关	弱相关	合计
本科生	53.00%	33.00%	14.00%	100.00%
研究生	71.75%	22.11%	6.34%	100.00%

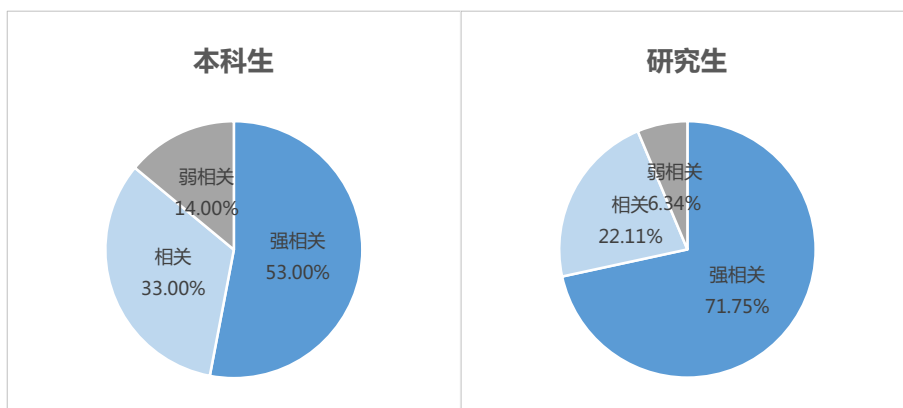


图 3-7 毕业生工作相关度

本科生中 53.00%的毕业生认为工作与自己所学专业具有很强的相关性，33.00%的毕业生认为工作与自己所学专业具有相关性。研究生中 71.75%的毕业生认为工作与自己所学专业具有很强的相关性，22.11%的毕业生认为工作与自己所学专业具有相关性。

(五) 发展空间抽样调查

表 3-10 毕业生工作职位发展空间情况

发展空间	有较好的发展空间	有一定的发展空间	发展空间不够明确	合计
本科生	55.00%	40.00%	5.00%	100.00%
研究生	60.40%	36.37%	3.23%	100.00%

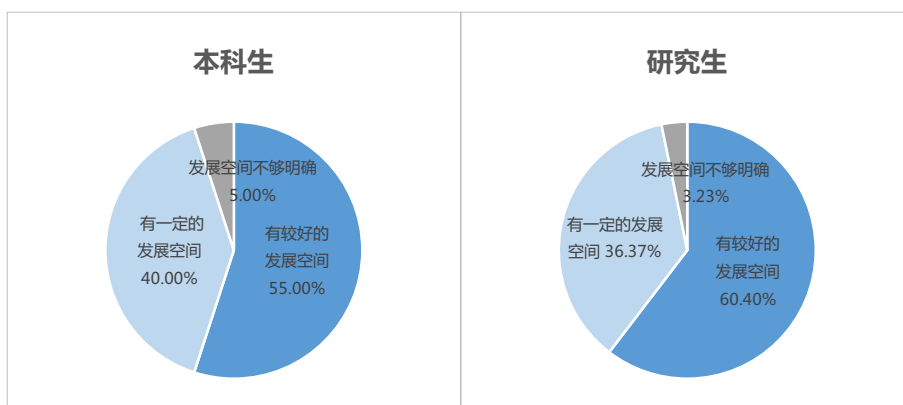


图 3-8 毕业生工作职位发展空间情况

本科生中 55.00%的毕业生认为现阶段从事的工作具有较好的的发展空间、40.00%的毕业生认为现阶段从事的工作具有一定的发展空间。研究生中 60.40%的毕业生认为现阶段从事的工作具有较好的的发展空间、36.37%的毕业生认为现阶段从事的工作具有一定的发展空间。

(六) 预期工作时间抽样调查

表 3-11 毕业生预计在单位工作时间统计

预期工作时长	1 年及以下	1-3 年 (含 3 年)	3-5 年 (含 5 年)	5 年以上
本科生	18.00%	59.00%	15.00%	8.00%
研究生	4.16%	48.58%	27.79%	19.47%

本科生中 59.00%的毕业生表示在现阶段所从事工作的预期工作时间为 1-3 年 (含 3 年)。研究生中 48.58%的毕业生表示在现阶段所从事工作的预期工作时间为 1-3 年 (含 3 年)。

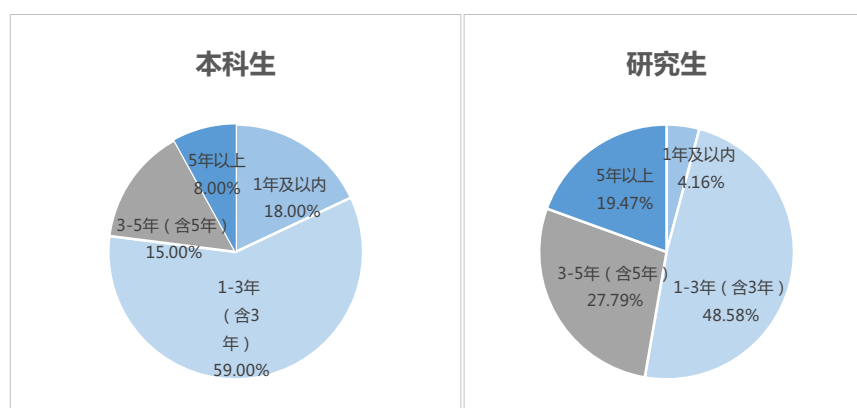


图 3-9 毕业生预计在单位工作时间统计

三、用人单位对毕业生的评价

2017 年，学校向招录我校毕业生的 208 家主要用人单位发放了调查问卷。

调查结果如下：

(一) 用人单位对我校毕业生职业能力评价的抽样调查

表 3-12 用人单位对我校毕业生职业能力的评价

单位评价满意程度	满意	一般
领导能力	99.25%	0.75%
创新能力	98.50%	1.50%
专业知识水平	99.25%	0.75%
实践能力	99.53%	0.47%
执行能力	99.25%	0.75%
信息收集能力	99.86%	0.14%
团队协作能力	98.50%	1.50%
人际沟通能力	98.50%	1.50%
分析问题能力	98.15%	1.85%
外语应用水平	99.36%	0.64%

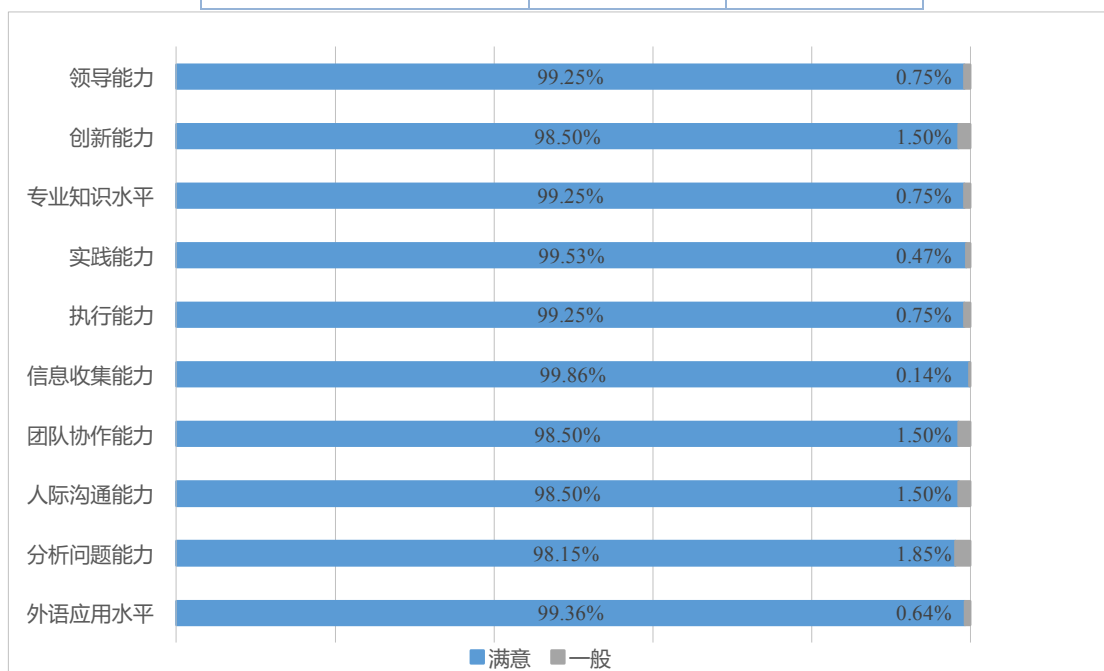


图 3-10 用人单位对我校毕业生职业能力的评价

(二) 用人单位对所受聘者的基本因素重视程度的抽样调查

表 3-13 用人单位在招聘毕业生时对以上基本因素的重视程度

单位重视程度	重视	一般	不重视
年龄	12.78%	41.35%	45.87%
学历层次	63.16%	28.57%	8.27%
学校名气	57.89%	33.83%	8.27%
所学专业	72.18%	24.81%	3.01%
学习成绩	72.18%	24.81%	3.01%
形象气质	33.08%	52.63%	14.29%
学生干部经历	40.60%	46.62%	12.78%
实习实践经历	78.95%	18.80%	2.26%
获奖情况	47.37%	46.62%	6.02%
性格特点	72.93%	23.31%	3.76%
个人修养	81.20%	17.29%	1.51%
其他特长	33.08%	55.64%	11.28%

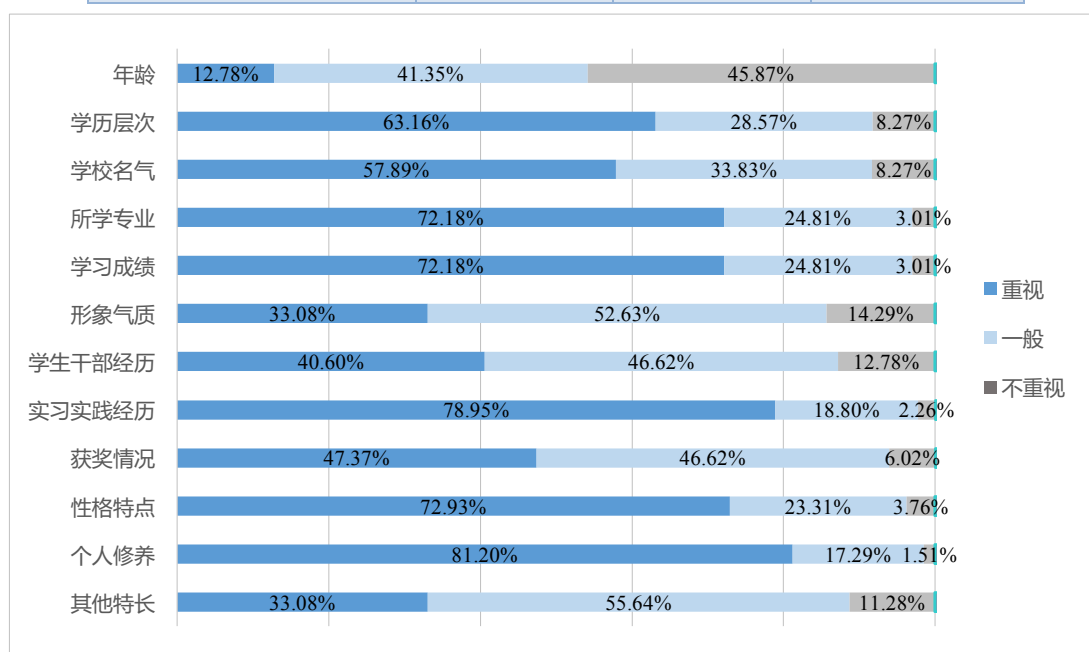


图 3-11 用人单位在招聘毕业生时对以下基本因素的重视程度

用人单位在招聘毕业生时对 12 项基本因素的重视程度不尽相同。其中，对个人修养、实习实践经历，性格特点、所学专业和学习成绩的重视程度较高，均达到了 70%以上。

第四章 学校开展就业工作情况

习近平总书记指出：“高校毕业生的就业问题，关乎社会安定稳定，一定要高度重视”。党的十九大报告指出，“就业是最大的民生”。做好高校毕业生就业工作是坚持以人民为中心的内在要求，是教育服务社会主义现代化建设的重要内容，是教育优先发展和就业优先战略的重要交汇点，具有极端重要性。2017年，我校深入学习贯彻十九大会议精神及全国高校思想政治工作会议精神，认真贯彻落实上级有关就业工作部署，巩固既有就业优势，挖掘新的就业增长点，创新就业创业工作模式和机制，不断提升学校就业工作的质量和水平。

一、校院联动，大力推进就业工作开展

学校高度重视就业工作，校党委书记和校长定期组织召开就业工作领导小组会议及就业工作专题会议，相关校领导、机关处室和各学院主要负责人参会，共同制定就业工作的目标，了解就业工作的进度，部署就业工作的要求。2017年，我校进一步完善“校院两级”就业服务体系，加强学院层面就业队伍建设。每个学院指定专门的就业指导教师，负责本学院授课、指导、服务、联络等就业相关工作，通过组织培训学习、提供实践锻炼、支持课题研究等多种手段和措施不断提升就业队伍整体的专业化水平，并鼓励就业指导教师结合学院实际情况开展特色就业工作。2017年，我校就业指导教师参加市级以上专业培训共计37人次，主持或参与课题20余项，就业教师队伍的业务能力和专业化水平都得到了显著提升。



图 4-1 学校召开就业工作领导小组会议



图 4-2 学校召开就业工作专题会

二、积极引导，不断拓宽就业渠道

学校积极引导毕业生在服务国家的大舞台上追求梦想、贡献力量、实现价值。积极引导毕业生结合建设创新型国家的需要，以情系国脉、传邮万里的情怀，秉承“崇尚奉献 追求卓越”的北邮精神，积极投身到高技术产业、战略性新兴产业、先进制造业和现代服务业等领域就业创业。根据我校的学科特点和人才培养目标，明确“巩固优势、拓宽渠道、保障质量”的就业市场格局，积极拓展就业渠道，精准对接重点单位，努力为毕业生提供更多优质有效的就业岗位。近年来，入校开展招聘活动的企业数量逐年递增，增长趋势明显。2017 年，入校招聘企业达 1534 家，比上一年增长 45%；学校就业信息网发布招聘信息 3880 余条，面向学生提供岗位数量达到 3 万余个，确保学生有充足的岗位选择。在行业方面，除了我校具有传统优势的通信、软件、信息服务等就业领域外，金融、咨询、教育、制造业等行业的企业也越来越多进入我校招聘。学校鼓励毕业生到国际组织实习任职，拓展与国际组织联系、合作、交流渠道，及时收集发布国际组织招聘信息。同时，我校积极服务国家人才战略需要，唱响赴西部就业的旋律，通过宣讲会、主题报告会、校友报告会、社会实践、主题教育等活动，大力宣传高校毕业生赴

西部就业项目，引导毕业生树立正确的人生观、价值观和择业观。2017 届共有 9 名毕业生获评“志愿服务西部特别奖”，27 名毕业生获得“志愿服务西部奖”，15 人入选国家志愿服务西部计划。经过多年来不断的教育引导，越来越多的北邮人选择去西部地区就业，为国家的发展做出了应有的贡献。



图 4-3 2017 年大型毕业生双选会



图 4-4 联合诺基亚开展游学营活动

三、丰富内涵，健全指导服务体系

北京邮电大学全面推进就业创业教育，统筹校内专家及企业导师等各方资源，综合运用课程、职业类讲座、工作坊、职场训练营、一对一咨询等方式，构建丰富立体的职业辅导体系，指导学生科学发展、提升综合素质。学校结合学生特点开设多门职业发展教育课程，指导学生合理开展生涯规划，提升职业能力。2017 年，我校就业与创业指导中心在本科生中开设职业规划与创业指导类课程 5 门，在研究生中开设职业辅导类课程 2 门，其中，《有效沟通技巧》采用 MOOC 方式授课，选课人数达到 1000 余人次，收效良好。除课堂教学外，学校积极举办各类职业辅导活动，长期开展“求职之路”就业公开课、“邮此启航”系列讲座、“生涯邮我”工作坊、“与 HR 面对面”简历诊断等品牌活动。学校发起“北邮微职场&就业技能提升小组”就业精品项目，组织和辅导学生进行职业软实力的

训练，提升学生在沟通表达、团队协作以及自我管理等诸多能力，进一步提高北邮学生的求职竞争力。



图 4-5 “邮此启航”系列讲座



图 4-6 “筑梦求职”职场训练营

四、搭建平台，全面推进创新创业

党的十九大报告指出：“鼓励创业带动就业”。习近平总书记强调：“青年是社会上最富活力、最具创造性的群体，理应走在创新创造前列”。学校高度重视和支持学生创新创业，将创新创业教育改革作为重要突破口，在教育观念、培养方案、课程体系、教学方法和管理制度等方面将改革持续向纵深推进，促进专业教育与创新创业教育有机融合，努力办好各类创新创业比赛，强化创新创业实践。通过组织系列创业公开课、创业沙龙、创业讲座、创新实践成果展等活动，全面宣传创业理念、营造创业氛围。依托中国“互联网+”大学生创新创业大赛，选拔重点扶持创业团队，树立创业典型、形成以点带面工作格局。通过调研学习、参观交流活动，为学生创造了解创业企业、学习创业知识、熟悉创业过程的良好机会，为有创业潜质的学生开展创业活动打下良好基础。2017年，在第三届中国“互联网+”大学生创新创业大赛全国总决赛中，我校创业团队获得1金2铜的好成绩。有6支创业团队被评为“2017年北京地区高校大学生优秀创业团队”。

我校获评首批“全国深化创新创业教育改革示范校”、“全国高校实践育人创新创业基地”、“北京地区高校示范性创业中心”。

党的十九大胜利召开对在新的历史起点上推进大学生就业和创业工作具有十分重要的意义。北京邮电大学将努力做到突出重点，精准发力，不忘初心，牢记使命，把握就业创业工作的新形势，紧扣学生成长成才的新特点，扎实推进大学生就业创业工作，力争取得更大的成绩。



图 4-7 北京邮电大学第九届大学生创新创业实践成果展示交流会



图 4-8 北京邮电大学第二届研究生创新创业成果展

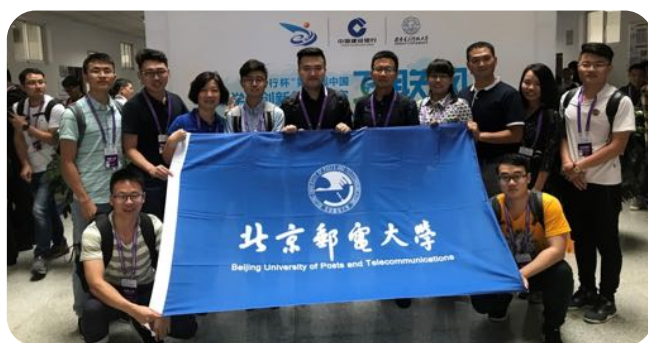


图 4-9 参加第三届全国“互联网+”大学生创新创业大赛总决赛

